

Valentinas Baltrūnas, Gamtos tyrimų centras

GEOLOGIJOS IR GEOGRAFIJOS INSTITUTUI – 80! ARBA TRUMPAI APIE JO ĮSTEIGIMO APLINKYBES

Aiškinantis Geologijos ir geografi-
jos instituto (toliau – GGI) įsteigimo
aplinkybes, reikia žvilgtelėti į Lietuvos
mokslų akademijos (toliau – LMA, MA)
archyve saugomus dokumentus ir senas
publikacijas bei jose paskelbtą medžiagą
ir nauju žvilgsniu juos įvertinti.

Teko girdėti skeptiškus kai kurių
kolegų samprotavimus, kad nėra ko
didžiuotis sovietinės okupacijos ir
stalininio režimo sąlygomis įsteigtu
institutu arba kad jo funkcionavimas
užgriuvusios hitlerinės okupacijos
metais, iš esmės kolaboruojant su
naujuoju režimu, buvo abejotinas. Vis
dėlto šitaip samprotaudami į nebūtį
nurašytume ištisus penkiasdešimt
metų plėtotus įvairių mokslo sričių
tyrimus. Pokario įvykiai lėmė, kad bū-
tent sovietinė valdžia Lietuvoje įsteigė
daugelį mokslo institucijų, kurios įsi-
traukė į krašto ūkinį ir kultūrinį gy-
venimą, taip pat daugiau ar mažiau
ir į tarptautinio mokslo raidą. Šiame
mokslo plėtojimo žygyje bene svar-
biausia LMA veikla bei vėliau įkurti
kai kurie žinybiniai mokslo institutai.

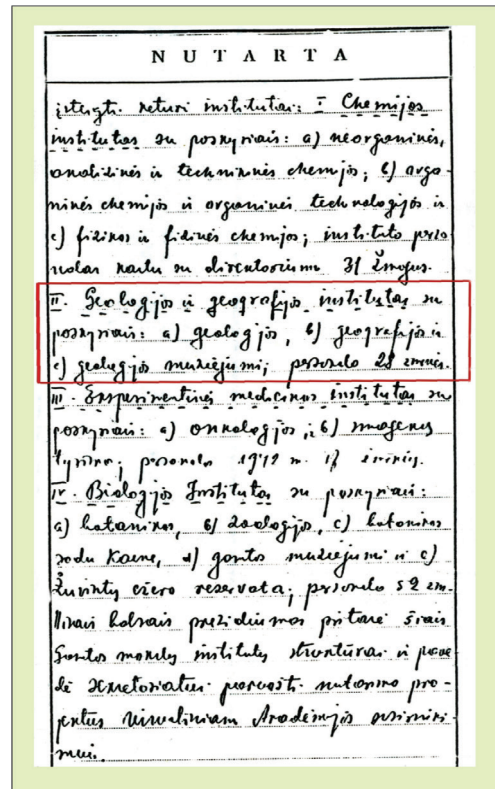
Tad grįžkime prie GGI įkūrimo.
Praėjusio amžiaus pradžioje kaimy-
ninėse šalyse (Lenkijoje, Vokietijoje),
be įprastų Geologijos ir mineralogijos
katedrų bei muziejų universitetuose,
buvo įkurtos valstybinės geologijos
tarnybos ar jų funkcijas vykdantys
mokslo institutai, jau nekalbant apie
akademinį institutų tinklą Sovietų

Sąjungoje. Prasta geologinių tyrinė-
jimų ir apsirūpinimo statybinėmis
medžiagomis situacija Lietuvoje pa-
skatino P. Jodelę, M. Kaveckį, J. Da-
linkevičių, Č. Pakucką, A. Damušį ir
kitus mokslininkus imtis iniciatyvos
ir 1936 m. įsteigti Energijos komite-
tą, kurio sudėtyje buvo įkurta komi-
sija Žemės turtams tirti (Lietuvos...,
2001). Pirmaisiais sovietinės okupaci-
jos metais Lietuvos TSR komisarų ta-
rybos nutarimu Nr. 238 1940 m. spalio
16 d. įkuriama Geologinių tyrinėjimų
tarnyba, o netrukus, 1941 m. ir LMA
GGI. Komplikuotas jo steigimo aplin-
kybes norisi aptarti detaliau.

Paragintas prof. A. Grigelio peržiūrė-
jau sovietinių laikų publikacijas, kurio-
se kalbama apie LMA ir GGI įkūrimą.
Viena jų – LMA 25-mečiui pažymėti
parengta apžvalga (Matulis, 1967). Bu-
vęs jos prezidentas J. Matulis akcentuoja
1941 m. sausio 16 d. nutarimą Nr. 36,
kuriame rašoma, kad „...mokslinėms
pajėgoms sutelkti ir mokslinio tyrimo
darbui greičiau išplėsti bei organizuo-
ti...“ Lietuvos TSR Liaudies komisarų
taryba įsteigė Lietuvos TSR mokslų
akademiją. Buvo sudarytas Organizaci-
nis komitetas su V. Krėve-Mickevičiumi
priešakyje. Tos pačios Liaudies komisa-
rų tarybos 1941 m. kovo 10 d. nutarimu
Nr. 201 buvo patvirtintas pirmasis LMA
statutas, o 1941 m. balandžio 9 d. nuta-
rimu Nr. 320 – trylika tikrųjų LMA na-
rių. Tų pačių metų balandžio 18 d. LMA

tikrųjų narių susirinkime buvo išrinktas LMA prezidiumas ir pirmasis prezidentas V. Krėvė-Mickevičius bei patvirtinti įsteigtų mokslų skyrių generaliniai sekretoriai, tarp jų ir Gamtos mokslų – J. Matulis. Jį minėtas skyrius išrinko 1941 m. balandžio 11 d. posėdyje (protokolas Nr. 1), kuriame taip pat nutarta parengti numatomų institutų projektus: Biologijos (rengia T. Ivanauskas), Chemijos (rengia A. Purėnas), Geografijos (rengia S. Kolupaila), Geologijos (rengia J. Dalinkevičius), Smegenų ir vėžio (rengia V. Kuzma).

Vėlesniame 1941 m. gegužės 17 d. (protokolas Nr. 3) skyriaus posėdyje nutarta steigti Chemijos, Geologijos, Geografijos bei Botanikos institutus, numatant jų struktūrą ir būsimų darbų kryptis. Tačiau 1941 m. birželio 7 d. posėdyje (protokolas Nr. 4) vėl svarstyta būsimų institutų struktūra ir etatai. Atsižvelgiant į realią LMA situaciją (lėšų, patalpų, kadro, įrangos trūkumą) visgi nutarta organizuoti bendrą Geologijos ir geografijos institutą. 1941 m. birželio 11 d. LMA prezidiumo nutarime Nr. 4 skaitome, kad Gamtos mokslų skyriaus siūlymu „posėdyje buvo nutarta Gamtos mokslų skyriuje pradžioje organizuoti“ Chemijos, Geologijos ir geografijos, Eksperimentinės medicinos ir Biologijos institutų steigimą (1 pav.). Tam „visais balsais prezidiumas pritarė“, taip pat ir „šių Gamtos mokslų institutų struktūrai ir pavedė sekretoriatui paruošti nutarimo projektus visuotiniam Akademijos susirinkimui“, kurį rengti numatyta birželio 26 d. Deja, 1941 m.



1 pav. LMA prezidiumo 1941 m. birželio 11 d. nutarimo Nr. 4 (iš viso 6 p.) fragmentas apie siūlomus įsteigti keturis institutus (LMAA, f. 1, ap. 9, b. 3827)

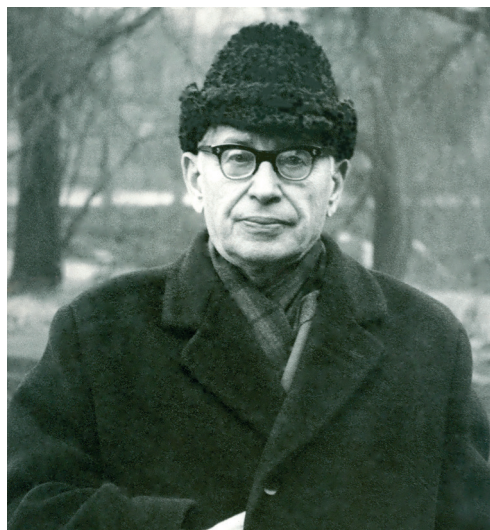
birželio 22 d. hitlerinei Vokietijai pradėjus karą su Sovietų Sąjunga, šis susirinkimas neįvyko, nutrūko ir jau pradėtas minėtų institutų steigimas.

Apie LMA veiklą vokiečių okupacijos metais mažai kas buvo skelbiama. Apibūdindamas šį laikotarpį, J. Matulis mini, kad 1941 m. liepos 16 d. „keletas buvusių Mokslų akademijos prezidiumo narių buvo susirinkę oficialiam posėdžiui susidariusiai padėčiai aptarti ir Mokslų akademijos turtui bei esančioms jos žinioje kultūrinėms vertybėms apsaugoti“ (Matulis, 1967). MA prezidiumas savo nutarimu visus darbuotojus, kurie nuo okupacijos

pradžios neatvyko į darbą, paleido nemokamų atostogų. Jau po kelių mėnesių okupantai paskyrė švietimo generalinį tarėją, kurio įsakymais buvo pakeistas LMA statutas, atleisti visi jos nariai ir sudarytas naujas MA branduolys. J. Matulis mini, kad 1942 m. švietimo generalinis tarėjas „išskyrė tam tikras lėšas esančių Mokslų akademijoje kultūrinių vertybių apsaugai ir Humanitarinių mokslų skyriaus institutų bei Geologijos ir geografijos instituto darbui. Tačiau šis periodas truko neilgai.“

Apie LMA veiklą hitlerinės okupacijos metais daugiau sužinojome tik atkūrus Lietuvos nepriklausomybę. Keletas 1941-ųjų antrojo pusmečio LMA veiklos detalių atsiskleidė aiškinantis aplinkybes, kaip geologui J. Dalinkevičiui buvo suteiktas akademiko vardas. Juo profesorius buvo išrinktas 1941 m. rugsėjo 22 d. LMA susirinkime, o tų pačių metų spalio 28 d. tikroju MA nariu (akademiku) jį savo raštais patvirtino švietimo generalinis tarėjas P. Germantas ir MA pirmininkas M. Biržiška. 1941 m. spalio 24 d. švietimo generalinio tarėjo įsakymu D/Nr. 66 J. Dalinkevičius laikinai patvirtinamas „Geologijos-Geografijos Instituto direktoriumi XVII kategorijos nuo š. m. spalio mėn. 16 d.“ (Mikaila, Grigelis, 2001; Grigelis, 2014) (2 pav.).

1941 m. gruodžio 2 d. įvyko LMA Gamtos mokslų skyriaus susirinkimas, kuriame jau parengtus institutų steigimo projektus nutarta persvarstyti. Jame J. Matulis buvo išrinktas Gamtos mokslų skyriaus pirmininku, o J. Dalinkevičius nuo gruodžio 2 d. –



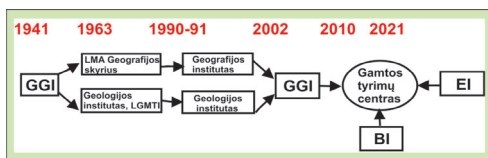
2 pav. Pirmasis GGI direktorius prof. Juozas Dalinkevičius, 1965 m. Z. Malinausko nuotr.

Geologijos-geografijos instituto direktoriumi, pažymint, kad LMA vadovybės pavedimu jis šias pareigas jau ėjęs ir iki šiol (Grigelis, 2014). Įsakymais tai dar patvirtino švietimo generalinis tarėjas P. Germantas (1941 m. gruodžio 10 d.) ir LMA pirmininkas M. Biržiška (1941 m. gruodžio 20 d.). Šis oficialus GGI direktoriaus paskyrimas yra esminis faktas, liudijantis galutinį GGI įteisinimą 1941 m. pabaigoje. Vokiečių administracijos atstovo – švietimo generalinio tarėjo P. Germanto palankūs sprendimai, matyt, buvo motyvuoti noro padėti švietimo, mokslo ir studijų plėtotei okupuotoje Lietuvoje. Deja, kai kartu su dauguma lietuvių generalinių tarėjų jis pasipriešino vokiečių sumanytai mobilizacijai į lietuvių apsaugos rinktinę – SS (vok. *Schutzstaffel*, SS) legioną, 1943 m. kovo 16 d. gestapo pareigūnai jį suėmė ir įkalino Štutholfo koncentracijos stovykloje, kurioje P. Germantas mirė (Liekis, 2001).

Realius įsteigtojo GGI planus ir rezultatus liudija keli to meto dokumentai. Pusmetiniame LMA mokslinės veiklos plane (1941 m. spalio 1 d. – 1942 m. kovo 31 d.) fiksuota, kad Geologijos-geografijos institutą, kuriame dirba devyni asmenys ir kuris vienintelis gavęs finansavimą, sudaro du – Geologijos ir Geografijos – kabinetai, vykdančys savo uždavinius. Tačiau 1942 m. sausio 7 d. Geologijos-geografijos instituto direktoriaus J. Dalinkevičiaus pasirašytoje ataskaitoje „L. M. A. Geologijos-Geografijos Instituto darbo apyskaita už laikotarpį nuo 1941.XI.1 d. iki 1942.I.2 d.“ pabrėžiama, kad Geografijos sekcija (kabinetas) darbų nevykdo ir institutas neturėtų būti pateikiamas kaip dvilypis. LMA Gamtos mokslų skyriaus 1942 m. vasario 29 d. posėdyje (protokolas Nr. 2) svarstytas Mechaninės bei cheminės technologijos instituto steigimas ir išklaustas J. Dalinkevičiaus pranešimas dėl GGI pavadinimo keitimo į Geologijos institutą (GI). Anot jo, pavadinimas neatspindi turinio, nes „geografinė sekcija (kabinetas) neveikia ir suorganizuoti jos tuo tarpu negalima“. Na, o Geologijos institute pasiūlė steigti Geologijos, Geomorfologijos ir Geofizikos sekcijas. Nutarta kreiptis į LMA vadovybę ir prašyti šitaip pertvarkytą GGI teikti LMA visuotiniam susirinkimui tvirtinti. Matyt, toks susirinkimas neįvyko, nes 1942 m. spalio 27 d. LMA Gamtos mokslų skyriaus posėdyje (protokolas Nr. 3) vėl svarstomi J. Dalinkevičiaus siūlymai, kuriems, išklaustus jo paaiškinimus bei apsikeitus nuomonėmis, pritarta. Realiai institutas, kaip

Geologijos, buvo pavadinamas jau ir anksčiau. Štai 1942 m. liepos 6 d. pažymėjime Nr. 4390 (LMAA, f. 1, ap. 9, b. 3827) rašoma, kad LMA „Geologijos instituto direktorius prof. dr. Juozas Dalinkevičius yra komandiruojamas geologiniams tyrimams...“, o 1942 m. liepos 24 d. LMA pirmininko įsakyme Nr. 193 skaitome, kad, remiantis švietimo generalinio sekretoriaus 1942 m. liepos 4 d. įsakymu D/-Nr. 321, Vilniaus universiteto profesorius J. Dalinkevičius nuo balandžio 1 d. dirba LMA Geologijos instituto direktoriumi eidamas antraeiles pareigas be atlyginimo. Tad klausimas – ar yra koks nors teisinis 1942 m. vokiečių administracijos ar LMA prezidiumo sprendimas (dokumentas) dėl instituto pavadinimo keitimo, ar jis sutrumpintas „savavališkai“, remiantis tik LMA Gamtos mokslų skyriaus pritarimu ir tuo, kad karo metu finansuoti ir realiai vykdyti tik geologiniai tyrimai.

Regis, vėlesnėse instituto istorijos studijose taip ir buvo traktuojama, taip pat ir 1941–2001 m. GGI istorijai skirtoje knygoje „Lietuvos geologijos institutas 1941–2001“ (Lietuvos..., 2001). Joje skaitome, kad 1941 m. vasarą profesoriai J. Dalinkevičius ir K. Bieliukas LMA prezidiumui pateikė geologijos ir geografijos tyrimo darbų programas (Mikaila, 2001). O karo metų apžvalgoje, be jau žinomų LMA vadovybės nutarimų ir sprendimų, daugiau sužinome apie instituto darbuotojus (jų skaičius 1941–1943 m. kito nuo 5 iki 11) ir darbus („Geologijos-geografijos institutas atliko kai kuriuos ekspedicinius tyrimus“) (Mikaila, Grigelis, 2001). Nors



3 pav. GGI apibendrinta raidos schema, 1941–2021 m. BI – Botanikos institutas, EI – Ekologijos institutas

ir vėl toje pat knygoje cituojama J. Dalinkevičiaus *Curriculum vitae*, kuriame profesorius nurodo dirbęs Geologijos instituto direktoriumi nuo 1941 m. lapkričio iki 1944 m. liepos mėn. Greičiausiai tokių neatitikimų literatūros šaltiniuose yra ir daugiau.

Nuo 1945 m. LMA raštuose vėl figūruoja GGI ir jo pokario metų raida daug aiškesnė. Nors ir patyrė nemažai įvairių reorganizavimų bei dažną pavaldumo kaitą, tačiau viskas pagrįsta teisiniais aktais (Geografijos institutas, 1998; Lietuvos geologijos..., 2001) (3 pav.). Deja, šiandien pagal darbuotojų skaičių ir mokslinės tematikos įvairovę institutas tarsi grįžo į savo jaunystės metus. Pastarųjų trijų dešimtmečių istorija liudija labai sumažėjusį mokslinių tyrimų vals-

tybinių biudžetinių finansavimą bei geologinius mokslinius tyrimus skatinančių naujų giliųjų (parametrinių, struktūrinių, geologinio kartografavimo) grėžinių nebuvimą. Kita vertus, skatinama įvairių mokslo sričių ir krypčių integracija, dažnai primygtinė institucijų „konsolidacija“ bei platesnis geomokslų žinių panaudojimas (teritorijų planavimo, aplinkosaugos srityse ir pan.). Tai savotiškai „tirpdo“ buvusių klasikinių mokslo krypčių kontūrus ir jungia jas į naujas grupes (aplinkotyros, jūrinių tyrimų, geotechnologijų ir pan.).

Dalis geologinių taikomųjų mokslinių tyrimų (pavyzdžiui, monitoringas, užterštumo problemų sprendimas, geologinių išteklių savybių, kokybės ir panaudojimo vertinimas) didele dalimi sėkmingai vykdoma Lietuvos geologijos tarnyboje ir kai kuriose specializuotose geologijos įmonėse, tuo labiau kad mokslo ir studijų institucijose geriausiai vertinamais tapo tyrimai, kurių rezultatai publikuojami tik aukšto reitingo tarptautiniuose leidiniuose.

Literatūra

- Geografijos institutas. Institute of Geography* (sud. R. Baubinas, Z. Gulbinas, N. Eitmanavičienė). Vilnius: Geografijos institutas, 1998, 40 p.
- Grigelis, A. Juozas Dalinkevičius Lietuvos mokslų akademijoje. Kn. *Akademikas Juozas Dalinkevičius* (sud. ir ats. red. A. Grigelis). Vilnius: Vilniaus universiteto leidykla, 2014, p. 252–264.
- Liekis, A. Lietuvos mokslų akademija hitlerinės Vokietijos okupacijos metais (1941–1944). Kn. 31: *Lietuvos mokslų akademija, 1941–1990*. Vilnius: Lietuvos mokslas, 2001, p. 166–170.
- Lietuvos centrinis valstybės archyvas – LCVA. F: R-1001, ap. 1, b. 71, 1. 9, 10–11; F: R-1001, ap. 1, b. 5, 1. 1–1 a. p., 2–2 a. p., 3–5 a. p., 9, 13, 14–15 a. p., 17–19.
- Lietuvos geologijos institutas 1941–2001* (sud. A. Grigelis). Vilnius: Geologijos institutas, 2001, 184 p.
- Matulis, J. Bendra Lietuvos TSR Mokslų akademijos vystymosi apžvalga. *Lietuvos TSR Mokslų akademija XXV* (red. kolegijos p-kas J. Matulis). Vilnius: Mintis, 1967, p. 81–155.
- Mikaila, V. Geologijos ir geografijos institutas (1941). Kn. *Lietuvos geologijos institutas 1941–2001* (sud. A. Grigelis). Vilnius: Geologijos institutas, 2001, p. 9–11.
- Mikaila, V., Grigelis, A. Geologijos ir geografijos institutas karo metu (1941–1944). Kn. *Lietuvos geologijos institutas 1941–2001* (sud. A. Grigelis). Vilnius: Geologijos institutas, 2001, p. 11–13.